



IDEAL
STANDARD

**CHAUDIÈRES BLOCS
AUTOMATIQUES
A MAZOUT**

IDEALTHERM
it2

**INSTRUCTIONS DE CONDUITE
ET D'ENTRETIEN**



it2-C

Chauffage seul



it2-B

chauffage
+
eau chaude
par accumulation

La présente notice est valable pour les 2 modèles de la gamme IDEALTHERM IT 2.

CHAUDIÈRE BLOC IDEALTHERM, type IT 2-C

INSTRUCTIONS DE CONDUITE

La chaudière bloc IDEALTHERM, type IT 2 C assure uniquement le chauffage.

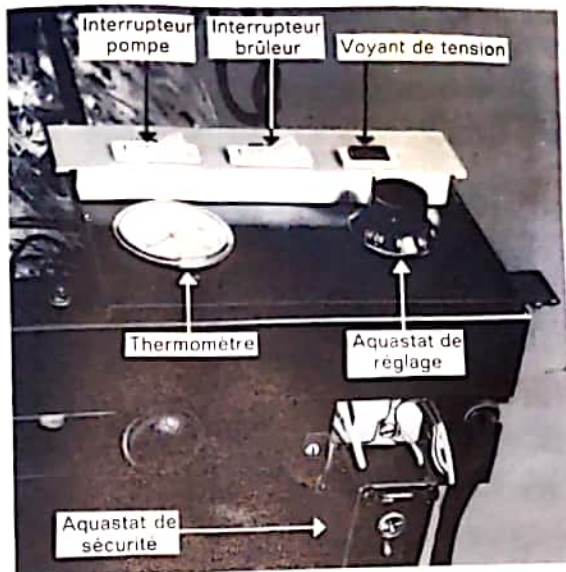
MISE EN SERVICE

Après avoir vérifié :

- le plein d'eau de l'installation en observant le niveau à l'hydromètre ou le trop-plein au vase d'expansion
- l'étanchéité des tuyauteries
- l'ouverture totale des vannes du mazout placées sur la canalisation ;
- la bonne ventilation de la chaufferie.

- 1) Enclencher l'interrupteur général de commande. Le courant doit arriver à la chaudière et être signalé par le voyant de tension placé au-dessus de l'aquastat.
- 2) Régler l'aquastat de réglage de la chaudière à la température désirée.
- 3) Régler momentanément, s'il y a lieu, le thermostat d'ambiance largement au-dessus de la température ambiante.
- 4) Vérifier que le bouton du disjoncteur de protection de la pompe placé à l'extrémité opposée de l'aquastat est bien enfoncé.
- 5) Mettre la pompe de circulation en marche par l'intermédiaire de l'interrupteur POMPE.
- 6) Mettre le brûleur en marche par l'intermédiaire de l'interrupteur BRULEUR. (Si le brûleur ne démarre pas, appuyer sur le bouton rouge du coffret de contrôle sur le brûleur).

TABLEAU DE COMMANDE TYPE IT 2 C



(fig. 1)

Nota : En principe, l'aquastat de sécurité est réglé d'usine à 95 °C et ne demande pas d'INTERVENTION.

FONCTIONNEMENT

Le fonctionnement de l'ensemble s'établit de la façon suivante :

La température de l'eau au départ de la chaudière est obtenue par réglage de l'aquastat. Celui-ci met en marche le brûleur. Dès que la température de consigne fixée par l'utilisateur est atteinte, le brûleur est coupé. L'eau de l'installation est véhiculée par la pompe de circulation qui tourne en permanence.

Si la demande en calories est très faible, l'eau circule dans l'installation sans remise en route du brûleur. En revanche, si la demande en calories est importante, le brûleur se remet en marche dès que la température de l'eau de la chaudière est inférieure au point de consigne de l'aquastat. Il est également possible qu'un thermostat d'ambiance ait été posé par l'installateur pour agir sur le fonctionnement du brûleur en fonction des calories qu'il demande. Obtenir, dans ce cas, des précisions sur les réglages à effectuer.

Recommandations importantes :

- Ne jamais ajouter d'eau à la chaudière lorsqu'elle est en fonctionnement.
- Ne pas modifier les réglages effectués lors de la première mise en service en dehors des interventions que le personnel compétent peut être appelé à effectuer.

ARRÊT DE LA CHAUDIÈRE

- 1) Arrêter le brûleur par l'intermédiaire de l'interrupteur BRULEUR.
- 2) Arrêter la pompe par l'intermédiaire de l'interrupteur POMPE.
- 3) Couper l'interrupteur général.

CHAUDIÈRE BLOC IDEALTHERM, type it2-B

INSTRUCTIONS DE CONDUITE

Les chaudières blocs IDEALTHERM, type IT 2 B assurent normalement deux services :

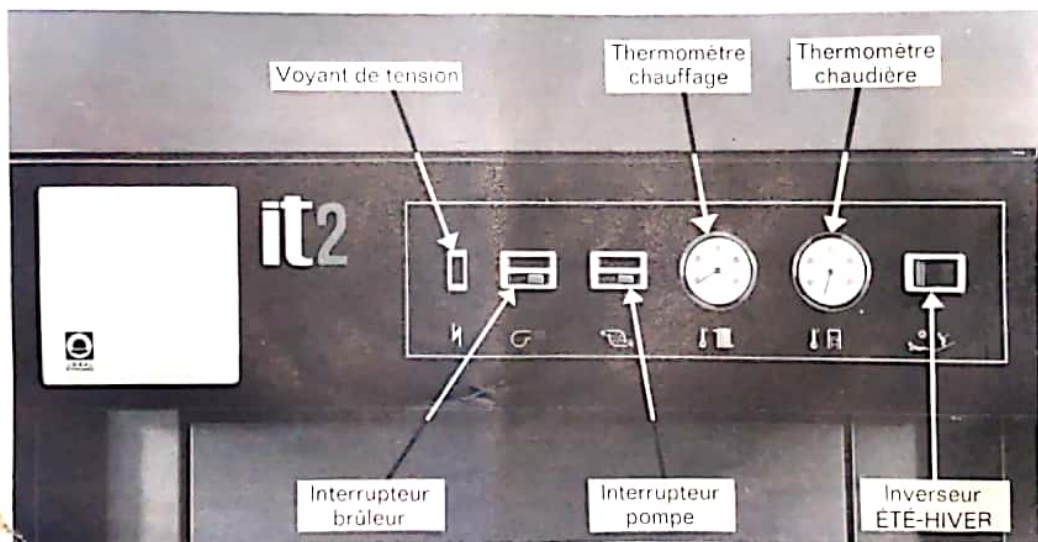
EN HIVER

- le chauffage;
- la production d'eau chaude sanitaire.

EN ÉTÉ

La production d'eau chaude sanitaire.

TABLEAU DE COMMANDE TYPE IT 2 B



(fig 2)

MISE EN SERVICE - RÉGIME HIVER

Après avoir vérifié :

- le plein d'eau de l'installation en observant le niveau à l'hydromètre ou le trop-plein au vase d'expansion;
- l'ouverture totale des vannes du mazout placées sur la canalisation;
- l'étanchéité des tuyauteries;
- la bonne ventilation de la chaufferie;
- l'ouverture de la vanne de départ du circuit chauffage.

- 1) Régler la vanne 3-voies à une ouverture moyenne.
- 2) Enclencher l'interrupteur général de commande. Le courant doit arriver à la chaudière et être signalé par le voyant de tension.
- 3) Régler, momentanément, s'il y a lieu, le thermostat d'ambiance à son maximum.
- 4) Basculer l'inverseur situé à l'extrémité droite du tableau de bord sur la position HIVER (SKIEUR).
- 5) Mettre en marche, la pompe de circulation par l'intermédiaire de l'interrupteur POMPE.
- 6) Mettre en marche le brûleur par l'intermédiaire de l'interrupteur BRULEUR. (Si le brûleur ne démarre pas, appuyer sur le bouton rouge du coffret de contrôle du brûleur).

Nous rappelons que les trois aquastats de ces modèles de chaudières sont réglés en usine pour les températures suivantes :

aquastat de sécurité : 95 °C

aquastat de réglage : 80 °C

aquastat de ballon ou de reprise : 70 °C

D'une manière rigoureuse, nous vous demandons de vous abstenir de modifier en quoi que ce soit le réglage de ces appareils et de limiter votre intervention au réglage de la vanne mélangeuse.

Cette vanne sera réglée afin que la température de l'eau de chauffage allant aux radiateurs ou « température de départ » (indiquée par le thermomètre CHAUFFAGE) corresponde à l'une des valeurs suivantes :

| | | | | |
|------------------------|---------|---------|---------|-----------------|
| température extérieure | + 10 | + 5 | 0 | au-dessous de 0 |
| température de départ | 45 / 50 | 55 / 60 | 70 / 75 | 80 °C |

La nuit, on peut abaisser la température de départ de 10 °C environ.

Ce tableau est donné en exemple pour satisfaire les conditions les plus courantes. Il peut être modifié suivant les conseils de l'installateur en fonction du confort que l'utilisateur entend obtenir.

Les réglages effectués en usine permettent d'obtenir sans autres interventions de l'eau chaude pour les besoins ménagers et sanitaires.

FOCTIONNEMENT

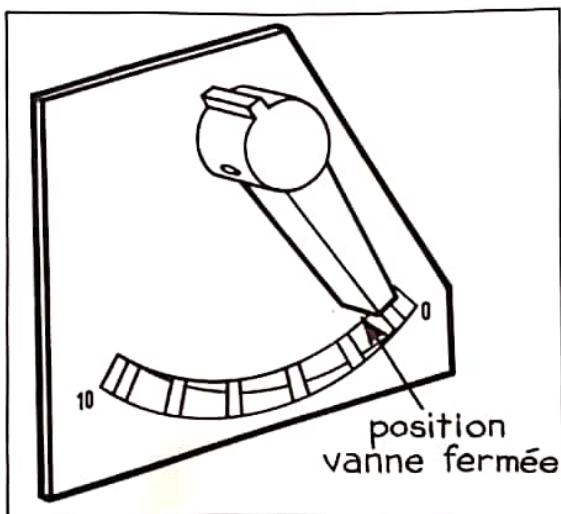
Le fonctionnement de l'ensemble s'établit de la façon suivante :
La température de l'eau dans la chaudière est maintenue autour de 80° par l'aquastat de réglage de la chaudière qui commande la mise en marche et l'arrêt du brûleur.

L'aquastat de sécurité réglé à 95° provoque l'arrêt du brûleur en cas de dépassement accidentel.

La pompe de circulation véhicule l'eau de la chaudière dans les radiateurs après mélange dans la vanne 3-voies avec les eaux de retour.

RÉGIME ÉTÉ

— Fermer la vanne de départ du chauffage.



(fig. 3)

- Fermer complètement la vanne mélangeuse. (La manette positionnée complètement sur la droite). (fig. 3).
- Basculer l'inverseur, à l'extrémité droite du tableau de bord, sur la position ÉTÉ (Baigneur).
- Ne jamais enclencher l'interrupteur Pompe, celle-ci devant être arrêtée en régime ÉTÉ.

Le Brûleur fonctionne alors sous la commande de l'aquastat de reprise (Ballon) et s'arrête dès que la température affichée à son cadran est atteinte pour l'eau contenue dans le réservoir.

ARRÊT DE LA CHAUDIÈRE

- 1) Arrêter le brûleur par l'intermédiaire de l'interrupteur BRULEUR.
- 2) Arrêter la pompe par l'intermédiaire de l'interrupteur POMPE.
- 3) Couper l'interrupteur général.



(fig. 4)

INSTRUCTIONS D'ENTRETIEN

CHAUDIÈRE

L'entretien de la chaudière bloc IDEALTHERM est de même nature que celui des chaudières classiques en fonte.

Le ramonage des surfaces de chauffe doit être assuré au moins deux fois au cours de la saison pour assurer un bon rendement. Pour cela :

- A) Couper le courant électrique. Fermer le robinet d'arrivée du fuel. Dégager le brûleur en manœuvrant d'un quart de tour les deux poignées des axes de charnières puis en retirant l'axe gauche.
- B) Pour accéder aux carneaux, retirer tout d'abord le panneau de jaquette en façade. Dévisser les écrous poignées qui maintiennent en place la plaque de ramonage. La retirer et la ranger soigneusement avec ses poignées de fermeture.
- C) A l'aide de la brosse métallique, balayer tout d'abord les carneaux supérieurs des côtés, puis inférieurs. Nettoyer ensuite les carneaux centraux, supérieur d'abord, inférieur ensuite en poussant la brosse de l'avant de la chaudière vers l'arrière. (fig. 4) Les suies sont ainsi repoussées vers la boîte à fumées d'où elles seront extraites par la trappe de nettoyage de la boîte à fumées.
- D) Le cas échéant, veillez à remettre à sa place la plaque de protection du fond de foyer à l'intérieur de la chaudière.
- E) Remonter soigneusement la plaque de ramonage en veillant à la parfaite étanchéité du joint (le graisser légèrement).

Tous les ans, à la fin de la saison de chauffe, ou de tout arrêt prolongé, faire ramoner à fond la cheminée et la chaudière, afin d'éviter que les suies ne durcissent avec le temps, ce qui les rend difficiles à enlever.

Pour ne pas nuire à la bonne conservation de la chaudière, il est recommandé, après ce nettoyage, de placer un récipient non métallique contenant de la chaux vive, ou autre produit déshydratant, à l'intérieur de la chaudière, de débrancher le tuyau de fumée, de boucher l'orifice de la boîte à fumées et de fermer toutes les entrées d'air (chaudière et brûleur) pour éviter la circulation de l'air à l'intérieur.

Plein d'eau à l'installation

Vérifier régulièrement le plein d'eau de l'installation de chauffage. On ne doit qu'exceptionnellement remettre de l'eau. Au cas où cette opération s'avérerait nécessaire fréquemment, il serait nécessaire de rechercher les fuites éventuelles. Le renouvellement de l'eau entraîne un entartrage progressif de l'installation et des risques de corrosions préjudiciables à tout le matériel. Si l'installation doit être arrêtée en hiver, il est indispensable de n'utiliser que des produits antigels non nuisibles.

De toute façon, il est déconseillé de vidanger l'eau de l'installation sauf pour les travaux indispensables.

JAQUETTE

Essuyer les différentes parties de la jaquette avec un chiffon doux ou une éponge humide, en évitant les produits à base d'abrasifs pour ne pas en détériorer le fini.

BRULEUR

Le bon fonctionnement du brûleur étant primordial, il est nécessaire que son entretien soit exécuté périodiquement, et particulièrement à la fin de chaque saison de chauffe.

Nous recommandons de confier cet entretien à une station agréée du service après-vente, qui vous présentera sur demande une proposition de contrat d'entretien.

En général, les opérations suivantes sont effectuées deux fois par an et comprennent, en tout cas, une vérification avant le début de la saison de chauffage.

(Les indications concernant les réglages et le démontage des différents accessoires sont données dans les feuillets concernant le brûleur).

1) Nettoyage du gicleur

Le gicleur est démonté avec une clé de 16.

Dévisser avec soin le filtre et son cône intérieur.

Nettoyer par bain dans l'essence, le pétrole ou le trichloréthylène.

Ne jamais introduire une pointe métallique ou une aiguille dans le trou central.

Les rainures du cône intérieur se nettoient au pinceau ou en utilisant une fine lamelle de 0,2 mm de cuivre.

Au remontage du gicleur, veiller à ce que le cône soit bien serré sur son siège sans interposition d'impureté.

Visser le gicleur à la main et bloquer à la clé modérément.

N'utiliser la clé que pour le dernier tour.

2) Vérifier également

- La propreté de la tête de combustion : si nécessaire, la démonter et la nettoyer.
- L'écartement des électrodes et de leur propreté.
- S'il n'y a pas de corps étrangers (chiffon, etc.) à l'entrée de la turbine.
- La cellule photorésistante et la nettoyer.
- Le bon serrage des fils électriques dans le coffret de contrôle, aux organes d'asservissement (aquastats) et au bornier.

3) Vérification du filtre de la pompe à mazout

Fermer le robinet sur l'aspiration de mazout.

Placer un petit récipient sous la pompe pour recueillir le mazout.

Dévisser les 4 vis fixant le couvercle de la pompe (clé).

Retirer le filtre avec précaution et le nettoyer au pétrole, à l'essence ou au trichloréthylène avec un pinceau.

Remonter le filtre en prenant soin de bien remettre en place toutes les pièces. Remettre le couvercle et serrer les 4 vis.

L'étanchéité doit être parfaite.

4) Graissage du moteur

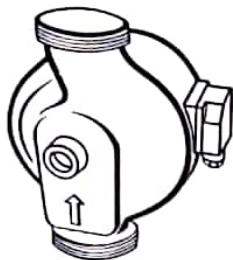
Il doit être effectué chaque année au moment de la révision du brûleur et s'effectue par le graisseur se trouvant au centre de la turbine.

Utiliser un graisseur à fluide, 2 ou 3 fois par saison.

POMPE DE CIRCULATION

RACCORDEMENT ÉLECTRIQUE

La pompe est équipée d'un moteur mono 220 volts, le condensateur étant déjà raccordé dans la boîte à bornes. Les fils d'alimentation + terre provenant du faisceau principal de la chaudière seront raccordés en respectant le schéma joint à chaque chaudière.
Contrôler le voltage du courant d'alimentation pour s'assurer qu'il est conforme aux caractéristiques électriques de l'appareil.



MONTAGE

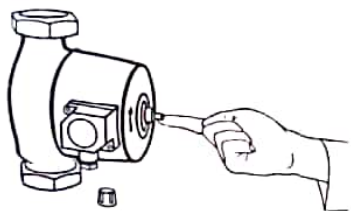
Disposer toujours l'axe horizontalement.
Placer l'appareil en respectant le sens de circulation de l'eau.
Éviter les efforts anormaux dans les bridages.
Ne jamais faire fonctionner l'appareil sans eau.
Ne jamais graisser l'appareil.

MISE EN SERVICE

Vérifier que l'installation est totalement remplie d'eau et complètement purgée.

Pour contrôler la marche de l'appareil :

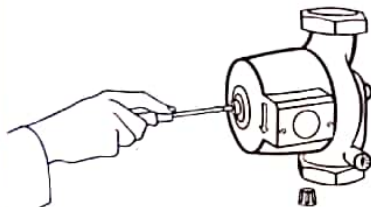
- Dévisser à la main le bouchon de protection, en prenant garde de ne pas perdre le joint; enclencher l'interrupteur POMPE sur le tableau de commande de la chaudière.
- Appuyer sur le bouchon contrôleur pour le mettre en contact avec l'arbre-moteur.



DÉBLOCAGE

Par la suite d'un long arrêt, avec la présence de dépôts dans l'eau de chauffage, la pompe peut ne plus démarrer quand on la remet sous tension. Il est nécessaire de dégommer l'arbre-moteur. Pour cela :

- 1) Dévisser le bouchon.
- 2) Engager la lame du tournevis dans la fente prévue.
- 3) Appuyer et tourner sans forcer dans le sens de la flèche.
- 4) En remettant le bouchon, s'assurer que le joint est bien en place.



IMPORTANT

- Ne pas oublier de couper le courant avant de procéder à ces vérifications.
- Ne pas modifier les réglages exécutés par l'installateur.
- Ne jamais chercher à démonter la pompe.

PROPRETÉ DE LA CHAUFFERIE

Pour le bon fonctionnement du brûleur à mazout, il faut maintenir la chaufferie en parfait état de propreté.

Dans le local où se trouve la chaudière, il faut éviter de stocker toute matière pouvant produire de la poussière. Avant de nettoyer la chaufferie, arrêter le brûleur et couper le courant d'alimentation.

Éviter le nettoyage par jet d'eau, l'humidité étant préjudiciable aux appareils électriques.

INCIDENTS ÉVENTUELS

- **Le circuit de chauffage ne chauffe pas, bien que la chaudière soit à température :** vérifier que le bouton de disjoncteur de protection de la pompe est bien enfoncé, et que la pompe de circulation tourne. La débloquer si nécessaire.
 - **Le brûleur ne s'allume pas :**
 - 1) Vérifier si l'arrêt n'est pas provoqué normalement par l'aquastat de chaudière ou le thermostat d'ambiance.
 - 2) Vérifier le niveau du mazout dans la citerne (la pompe à mazout du brûleur ne peut jamais vider complètement la citerne).
 - 3) Vérifier si les robinets de mazout sont ouverts.
 - 4) Vérifier que les interrupteurs sont bien enclenchés.
 - 5) Vérifier les fusibles.
 - 6) Appuyer sur le bouton rouge du coffret du brûleur.
 - 7) Vérifier si la cellule photorésistante est bien propre. Nettoyer le cas échéant le verre de protection de la cellule avec un chiffon sec.
- En cas d'insuccès de ces tentatives, prévenir l'installateur ou le service compétent.
- **Non amorçage de la pompe du brûleur**
Vérifier l'étanchéité de la canalisation d'aspiration.

 **IDEAL
STANDARD**
149, boulevard Haussmann - PARIS 8^e